

A U S S C H R E I B U N G

36. Bad Arolser Twistensee-Triathlon www.twistensee-triathlon.com 8.9.2019



ALLGEMEINES

Zur Vereinfachung wird in dieser Ausschreibung die männliche Form verwendet, ohne dass hierdurch eine Benachteiligung der Geschlechter im Sinne des Allgemeinen Gleichstellungsgesetzes (AGG) intendiert oder gewollt ist. Der Veranstaltung liegen die Wettkampfordnungen der Deutschen Triathlon Union (DTU), Sportordnung, Veranstalterordnung, Bundesligaordnung, Anti-Doping-Code, Kampf-richterordnung, sowie Rechts- und Verfahrensordnung und die Disziplinarordnung zugrunde. Mit der Anmeldung erkennt der Teilnehmer die Wettkampfordnungen, sowie Rechts- und Verfahrensordnung, die Disziplinarordnung und die Bedingungen des Ausrichters gemäß der Ausschreibung für sich als verbindlich an. Die Veranstaltung ist durch den Hessischen Triathlon Verband unter Nummer 07-19-01-02884 genehmigt.

Hinweis lt. Datenschutzgesetz: Ihre Daten werden maschinell gespeichert, zu werblichen Zwecken verarbeitet und statistisch ausgewertet. Eine Weitergabe an Dritte findet nicht statt. Alle Preisangaben enthalten die gesetzliche Mehrwertsteuer. Programm- und Leistungsänderungen sind möglich.

Veranstalter :
VfL Bad Arolsen (Triathlonabteilung / www.trianhas.de)

Schirmherr :
Bürgermeister der Stadt Bad Arolsen, Herr Jürgen van der Horst

Kontakt :
oliver-klausen@trianhas.de : Triathlon-Abt.-Leiter VfL Bad Arolsen
karsten-luckey@trianhas.de : Bei Fragen zur Wettkampfanmeldung/-erfassung/-bezahlung

DISTANZEN & TEILNAHME

	Volkstriathlon	Staffeltriathlon	Olympische Distanz
Schwimmen	500 Meter	500 Meter	1500 Meter
Radfahren	21 Km	21 Km	41 Km
Laufen	5 Km	5 Km	10 Km
Teilnahme (Alter)	ab 16 Jahren (Jg.2003)	ab 16 Jahren (Jg. 2003)	ab 18 Jahren (Jg.2001)

Ein Altersnachweis ist bei der Startunterlagenabholung vorzulegen. Die Einwilligung der Erziehungsberechtigten zu den Teilnahmebedingungen muss schriftlich vorliegen.

Alle Teilnahmebedingungen und Wettkampfbestimmungen der Deutschen Triathlon Union kommen auch für **Staffelteilnehmer** zur Anwendung. Ein entsprechender Link zum Regelwerk (u.a. Sportordnung) der DTU befindet sich unter: www.dtu-info.de.

Der Veranstalter behält sich vor, aus für ihn wichtigem Grund, Anmeldungen zurückzuweisen bzw. Startverbot zu erlassen. Der Veranstalter hat außerdem das Recht, aus für ihn wichtigem Grund, Athleten in Absprache mit dem Wettkampfrichter zu disqualifizieren.

WETTKAMPFBÜRO/-ÖRTLICHKEIT

Das Wettkampfbüro befindet sich am 07. September 2019 (geöffnet ab 17:00 Uhr) und 08. September 2019 (geöffnet ab 7:00 Uhr) in der Twistesee-Halle; Zur Campagnemühle 2, 34454 Bad Arolsen Wetterburg.

ANMELDUNG & ANMELDESCHLUSS

Erfolgt primär online unter www.twistesee-triathlon.com. Anmeldungen auf dem Postweg sind ebenfalls möglich. Hierfür stehen die Anmeldeformulare zum Download auf der Homepage zur Verfügung. „Formlose Anmeldungen“ per E-Mail oder telefonisch werden nicht berücksichtigt.

Per Post Karsten Luckey
Pyrmonter Straße 32
34454 Bad Arolsen

Online unter: www.twistesee-triathlon.com

Die Anmeldebestätigung für Online-Anmeldungen wird automatisch generiert und an die angegebene E-Mail-Adresse gesendet. Anmeldungen per Post werden nicht gesondert bestätigt.

10 Werktage nach der Anmeldung erfolgt die Löschung aus der Datenbank, falls kein Zahlungseingang erfolgt ist. Anmeldeschluss ist beim Erreichen des Teilnehmerlimits von 500 Teilnehmern (Sprint + Olympisch), **jedoch spätestens am Montag, 02.09.2019**.

Bei schriftlicher Abmeldung bis zum 31.07.2019 erfolgt eine Rückerstattung des Startgeldes von 50 %. Nach dem 01.08.2019 ist eine Abmeldung und Teilrückerstattung des Startgeldes nicht mehr möglich.

BANKVERBINDUNG

Überweisungen an: VfL Bad Arolsen
Sparkasse Waldeck-Frankenberg
IBAN : DE31 5235 0005 0001 0655 49
BIC : HELADEF1KOR

Verwendungszweck: „**tria2019 + Nachname, Vorname**“ des Teilnehmers
oder

Verwendungszweck: „**tria2019 + Name der Ligamannschaft**“

STARTGELD für EINZELSTARTER & STAFFELN

	Volkstriathlon	Staffeltriathlon	Olympische Distanz
Meldungen bis 31.05.2019	30,- Euro	40,- Euro	40,- Euro
01.06.2019 bis 02.09.2019	36,- Euro	46,- Euro	46,- Euro

Teilnehmer der Olympischen Distanz OHNE DTU-Startpass benötigen eine DTU-Tageslizenz. Diese kostet **20 Euro**. Der Betrag ist zusammen mit dem Startgeld zu überweisen. Bei Nichtvorlage eines Startpasses ist die Zahlung obligatorisch.

Organisationsbeitrag für Ab-/Ummeldungen (z.B. „Startplatztausch“): **10 Euro**

Nicht gezahltes Startgeld führt zum Ausschluss von der Veranstaltung. Bitte bei der Abholung der Startunterlagen ggf. einen entsprechenden Beleg für Rückfragen bereithalten.

Im Startgeld sind enthalten:

- Versorgung während des Wettkampfs und Athletenbuffet im Ziel
- Finisherpräsent
- Startnummer/Markierungsarmband

STARTGELD für LIGA-MANNSCHAFTEN (3.-5. HL über die olympische Distanz)

230,- Euro pro Mannschaft in der 3. bis 5. Hessischen Triathlonliga (5 X 46 Euro je Liga-Starter)

ZEITNAHME & ERGEBNISSE

Die Zeitmessung erfolgt elektronisch, mittels Fußtransponder, durch den vom Veranstalter beauftragten Dienstleister „time2finish GbR“.

Der Transponder muss während des gesamten Wettkampfes am Fußgelenk getragen werden. Für die Zeiterfassung ist der Teilnehmer selbst verantwortlich. Ohne Zeiterfassung kann keine Wertung erfolgen. Der Veranstalter haftet nicht für die Funktionstüchtigkeit des Transponders.

Der Transponder wird mit den Startunterlagen ausgegeben. Die Rückgabe des Fahrrades erfolgt nur gegen Rückgabe des Transponders. Bei Verlust des Transponders wird ein Betrag von **25 Euro** in Rechnung gestellt. Die Ergebnisse werden zeitnah unter www.twistesee-triathlon.com online gestellt.

STARTUNTERLAGENAUSGABE

Die Startunterlagen werden in der Twistesee-Halle ausgegeben. Olympische Distanz-Starter legen bitte ihren DTU-Startpass vor, sofern keine Tageslizenz benötigt wird.

Öffnungszeiten: Samstag, 07.09.2019: 17:00 – 20:00 Uhr
Sonntag, 08.09.2019: 07:00 – 09:00 Uhr

RAD CHECK-IN/ WECHSELZONE

Der Rad Check-in befindet sich unmittelbar neben der Twistesee-Halle in der Straße Zur Campagnemühle: Sonntag, 08.09.2019: 7.00 – 09:15 Uhr

In den Startunterlagen befindet sich ein Aufkleber mit der entsprechenden Startnummer. Dieser ist am Fahrrad im Bereich Sattelstütze/Oberrohr gut sichtbar anzubringen.

RAD CHECK-OUT

Erst wenn der letzte Teilnehmer auf der Laufstrecke ist, kann die Ausgabe der Räder erfolgen. Ausnahmen sind möglich ! Fahrräder werden nur gegen Vorzeigen der Startnummer und Rückgabe des Transponders ausgehändigt.

WETTKAMPFBESPRECHUNG

08:45 Uhr allgemeine Wettkampfbesprechung in der Twistesee-Halle oder in unmittelbarer Nähe. Gemäß DTU-Sportordnung sind die dort erteilten Anweisungen für den Wettkampf verbindlich.

STARTZEITEN & LIMITZEITEN

Vorläufige Startzeiten : 09:30 Uhr	Volkstriathlon Frauen + alle Staffelteilnehmer
09:40 Uhr	Volkstriathlon Männer
09:50 Uhr	Olympische Distanz : Offene Klasse
10:00 Uhr	Olympische Distanz : 3. Hessenliga
10:10 Uhr	Olympische Distanz : 4. Hessenliga
10:20 Uhr	Olympische Distanz : 5. Hessenliga

Die endgültige Bekanntgabe der Startgruppen und Startzeiten erfolgt am Veranstaltungstag bzw. am Vortag auf der Homepage.

ZEITLIMITS	Volks-u. Staffelttriathlon	Olympische Distanz
Schwimmen	25 Minuten	50 Minuten
Schwimmen + Radfahren	1:40 Stunden	3 Stunden
Schwimmen + Radfahren + Laufen	2:30 Stunden	4:30 Stunden

WECHSELZONE

Die Wechselzone befindet sich ca. 150 Meter vom Schwimmausstieg entfernt in der Straße Zur Campagnemühle an der Twistesee-Halle. Nach dem Schwimmen und dem Erreichen der Wechselzone muss jeder Teilnehmer seinen Neoprenanzug in einem gekennzeichneten Bereich ablegen. Lauf- und Radbekleidung ist an den nach Startnummern gestellten Radständen zu deponieren. Gegenstände (z.B. Taschen, Jacken, Hosen,...), welche nicht für den Wettkampf benötigt werden, sollen in einem separaten Bereich abgelegt werden.

Hinweis: Die DTU-Sportordnung bzgl. Bekleidung, Helm, Radschuhe, Sehhilfen, etc. ist für alle Teilnehmer gültig!

PENALTYBOX & ZEITSTRAFEN

Die Penalty-Box für ausgesprochene Zeitstrafen befindet sich erstmals in diesem Jahr auf der Laufstrecke wenige Meter vor der 5 Km Wende und rund 300 Meter vor dem Zieleinlauf. Die Wechselzone ist als solche gekennzeichnet. Die Zeitstrafen müssen eigenständig in der Penalty-Box abgesehen werden. Eine Übersicht aller möglichen Strafen (Verwarnung, gelbe Karte, blaue Karte und rote Karte) ist auf der Homepage www.twistesee-triathlon.com gesondert eingestellt und wird als bekannt vorausgesetzt.

VORZEITIGE BEENDIGUNG DES WETTKAMPFES

Teilnehmer, die den Wettkampf vorzeitig beenden, informieren bitte den nächsten erreichbaren Helfer und übergeben ihm die Startnummer sowie den Transponder. Alternativ kann sich der Teilnehmer auch direkt an das Wettkampfbüro wenden.

WERTUNG & SIEGEREHRUNG

Die Siegerehrung findet im Anschluss an die Auswertung und NACH Ablauf der Einspruchsfrist statt. Preise werden nicht nachgesandt.

Die Wertung erfolgt entsprechend der Altersklasseneinteilung der DTU-Sportordnung.

- 1.-3. Platz Frauen/Männer pro Altersklasse
- 1.-3. Platz Gesamtwertung Frauen/Männer
- 1.-6. Platz Staffel-Gesamtwertung

Mannschaften werden in der offenen Klasse nicht gesondert gewertet. Lediglich im Rahmen der Hess. Triathlonliga (3.-5. Hessenliga) erfolgt durch den HTV eine Mannschaftswertung. Ergebnislisten u. Urkunden werden für alle Finisher online zum Download bereitgestellt.

SCHWIMMSTECKE

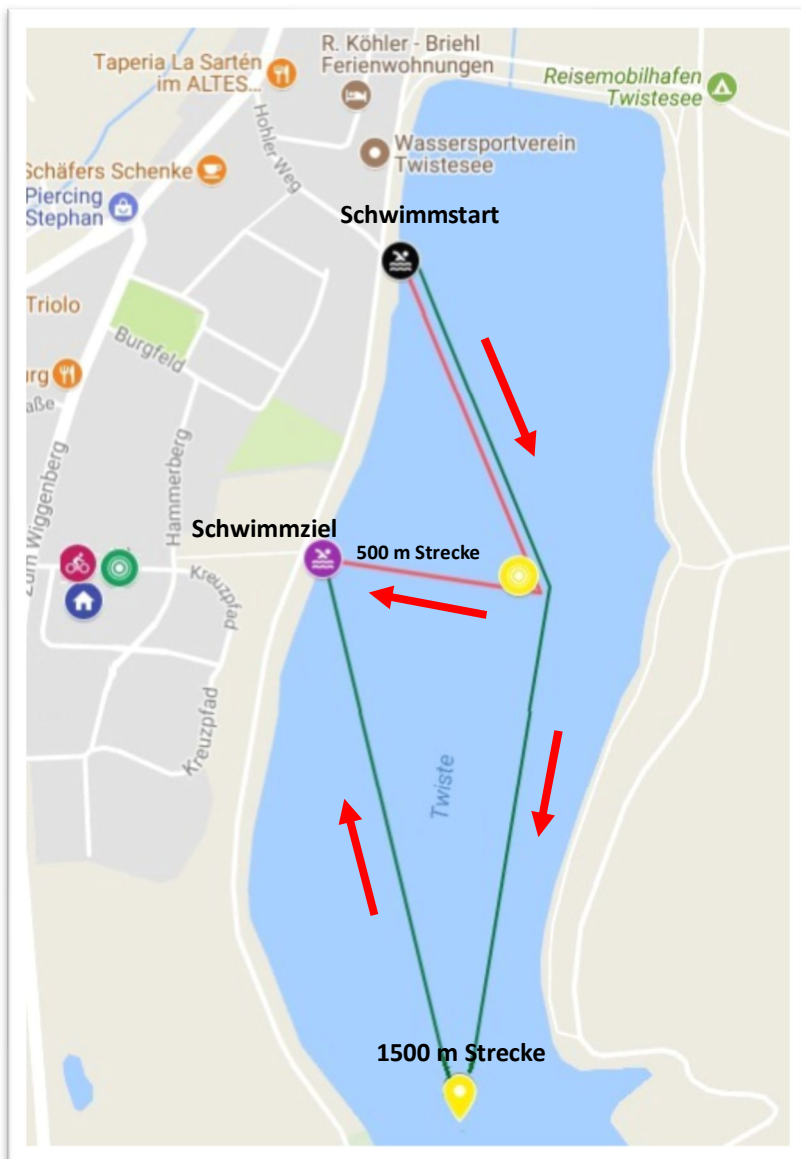
Die Schwimmdistanz beim Volks-u. Staffeltiathlon beträgt 0,5 Km und bei der Olymp. Distanz 1,5 Km.

Mit den Startunterlagen erhält jeder Teilnehmer ein farbiges Armband. (Ausgenommen Ligastarter, da diese eine entsprechend farbige Badekappe des HTV tragen). Dies berechtigt zum Betreten des Vorstartbereichs der entsprechenden Startgruppe. Der Zutritt wird nur für die Teilnehmer der folgenden Startgruppe geöffnet, wenn der Start der vorherigen Gruppe erfolgt ist. Das Einschwimmen ist nur hinter der Startlinie gestattet.

Für das Tragen des Neopren-Anzuges gelten die entsprechenden Bestimmungen der DTU. Ergänzungen für den Wettkampftag erfolgen gegebenenfalls während der Wettkampfbesprechung. Der Start erfolgt im westlichen Bereich des Staudamms in der Nähe des Bootshauses des Wassersportvereins Twistesee, Wetterburg (Hoppenhof 6).

Um die Teilnehmer nach dem ersten Schwimmstart nicht zu behindern, ist danach der Zugang zum Schwimmstart nur über „Hohler Weg“ möglich.

Der Kurs ist durch Bojen gekennzeichnet, die jeweils **links** zu passieren sind, d.h. die Boje befindet sich rechts. Der Schwimmausstieg befindet sich am westlichen Seeufer unterhalb der Twistesee-Halle. Von dort sind ca. 150 m bis zum Eingang der Wechselzone zu laufen.



Quelle: Google Maps - ©2018 Google

RADSTRECKE

Die Raddistanz des Volks- und Staffeltiathlon beträgt 21 Km (1 Runde) und für die Olympische Distanz 41 Km (2 Runden).

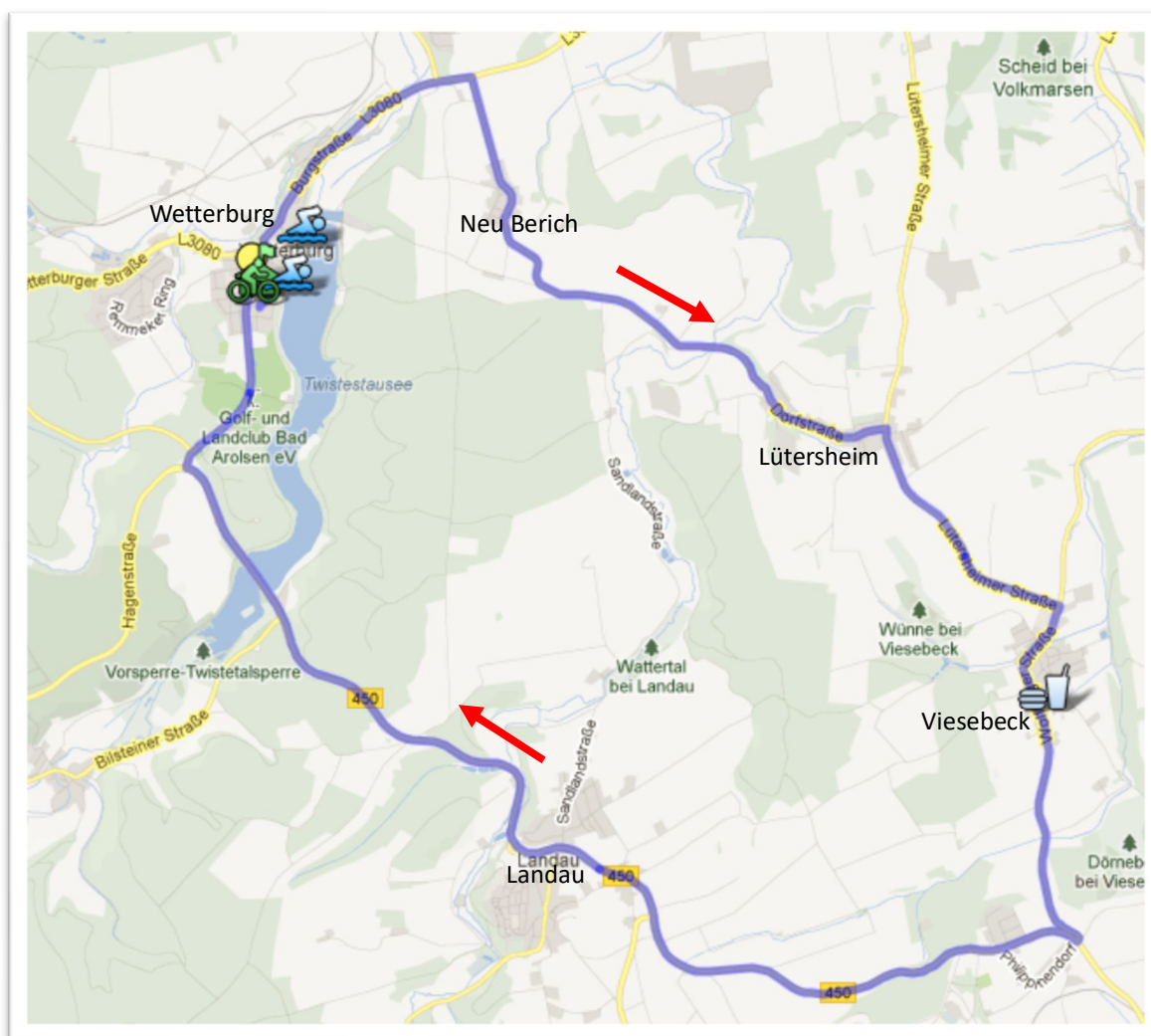
Die Strecke führt von der Twistesee-Halle durch Wetterburg zur L3080 und von dort nach Bad Arolsen/Neuberich, Volkmarsen/Lütersheim, Wolfhagen/Viesebeck, über die B450 zurück bis zum Abzweig *Twistesee/Wetterburg* und von dort zurück in den Ort Wetterburg zur Twisteseehalle.

Volks- u. Staffeltiathlon : Nach der 1. Runde muss am Ortseingang Wetterburg an der Twistesee-Halle rechts (Zur Campagnemühle) zur Wechselzone abgelenkt werden. Hier unbedingt rechts fahren !

Olympische Distanz : Es müssen 2 Runden gefahren werden. Nach der ersten Runde an der Twistesee-Halle bitte links einordnen und auf die 2. Runde gehen. Nach der zweiten Runde muss am Ortseingang Wetterburg an der Twistesee-Halle rechts (Zur Campagnemühle) zur Wechselzone abgelenkt werden. Hier unbedingt rechts fahren !

Allgemeine Hinweise:

Am Ortsausgang von Viesebeck gibt es Getränke. Das Streckenprofil gilt als anspruchsvoll, besonders die zwei Steigungen auf der B450. Teilnehmer müssen die Startnummer gut sichtbar auf dem Rücken tragen. Die Radstrecke ist für den öffentlichen Straßenverkehr **nicht gesperrt**. Die Straßenverkehrsordnung (StVO) ist während der gesamten Veranstaltung einzuhalten, bei Verstößen oder Beteiligung an einem Unfall erfolgt Wertungsausschluss. Die Strecke ist ein reiner **"Rechts-Abbiege-Kurs"**. **Es gilt Windschattenverbot.**



Quelle: Google Maps - © 2013 Google

LAUFSTRECKE

Die Laufdistanz des Volks- und Staffeltriathlons beträgt 5 Km (1 Runde) und für die Olympische Distanz 10 Km (2 Runden).

Die Laufstrecke verläuft nach Verlassen der Wechselzone parallel zur Straße (K7) in Richtung Golfplatz und biegt nach ca. 400m links ab in eine Gefällstrecke Richtung Strandbad am Twistesee. Die Wendepunktstrecke folgt danach dem Uferweg des Sees.

Sowohl zu Beginn der Laufstrecke, als auch kurz vor dem Wendepunkt befindet sich eine Getränkestation. **Am Wendepunkt wird die Startnummer erfasst.** Die Verantwortung hierfür liegt beim Teilnehmer. Die Strecke führt nun zurück bis zur Wechselzone.

Volks- und Staffeltriathlon : Nach Absolvierung der ersten Runde von 5 Km weiter geradeaus bis vor die Twistesee-Halle ins Ziel.

Olympischer Triathlon : Nach Absolvierung der ersten Runde von 5 Km ist unmittelbar nach der Verpflegungsstelle der Wendepunkt und der Beginn der **2. Runde** von 5 Km. Insgesamt sind zwei Runden mit je 5 Km zu laufen. Am Ende der zweiten Runde geht es dann weiter geradeaus ins Ziel, welches sich direkt vor der Twistesee-Halle befindet.



Quelle: Google Maps - © 2013 Google

WETTKAMPFORGANE und MEDIZINISCHE VERSORGUNG

- DLRG Bad Arolsen e.V. und Deutsches Rotes Kreuz Korbach-Bad Arolsen e.V.
- Stadt Bad Arolsen, Regierungspräsidium Kassel
- Polizei Hessen, Feuerwehren Wetterburg/Neu Bereich/Lüterseim/Viesebeck/Elleringhausen
- Rennleitung: Organisationsteam VfL Bad Arolsen – Triathlonabteilung -
- Schiedsgericht: Verbandsvertreter, Veranstaltervertreter, Technischer Delegierter (Vorsitz) gemäß § 21 DTU Sportordnung. Die Zusammensetzung des Schiedsgericht wird per Aushang veröffentlicht.

ANFAHRT

Am Veranstaltungstag wird empfohlen die B450 zu nutzen.
Aus Richtung Dortmund (A44) Abfahrt Diemelstadt über die B252.
Aus Richtung Breuna, Volkmarsen über die L3080.

Wir empfehlen ausreichend Zeit für die Parkplatzsuche einzuplanen. In der direkten Umgebung der Twistesee-Halle stehen nur sehr wenige Parkplätze zur Verfügung, Fußwege sind leider nicht vermeidbar. Im Interesse der Teilnehmer bitte unbedingt die Zusatzbeschilderung beachten, insbesondere die Halteverbote im Bereich der Twistesee-Halle.

Parkmöglichkeiten

- Aus Richtung B450, ca. 800 m vor der Twistesee-Halle, auf einem öffentlichen Parkplatz, am Golfplatz, auf der rechten Seite (Abzweig „Ferienpark“), ca. 10 min Fußweg zur Twistesee-Halle.
- Am Ortseingang von Wetterburg aus Richtung B450, links ab, im Bereich Sportplatz (ca. 300 m zur Twistesee-Halle).
- Öffentlicher Parkplatz am Twistesee Staudamm (Während der Veranstaltung nicht erreichbar, bis der letzte Radfahrer auf der Strecke ist, ca. 15 min Fußweg zur Twistesee-Halle.

SONSTIGES

Der Veranstalter behält sich vor, aus für ihn wichtigem Grund, Anmeldungen zurückzuweisen bzw. Startverbot zu erlassen.

Der Veranstalter hat außerdem das Recht, aus für ihn wichtigem Grund, Athleten in Absprache mit dem Wettkampfrichter zu disqualifizieren, insbesondere nach Überschreitung der Limitzeiten.

TEILNAHMEBEDINGUNGEN

Diese Teilnahmebedingungen sind verbindlich für alle Teilnehmenden an der Triathlonveranstaltung am 08.09.2019 in Bad Arolsen Wetterburg.

Der Veranstaltung liegen die aktuellen Wettkampfordnungen der Deutschen Triathlon Union (Sportordnung, Veranstalterordnung, Bundesligaordnung, Anti-Doping-Code, Kampfrichterordnung), sowie Rechts- und Verfahrensordnung und die Disziplinarordnung zugrunde. Mit der Anmeldung erkennt der Teilnehmer die Wettkampfordnungen, sowie Rechts- und Verfahrensordnung, die Disziplinarordnung und die Bedingungen des Veranstalters gemäß der Ausschreibung und Wettkampfbesprechung für sich als verbindlich an.

Die Verantwortung für die persönlichen Besitzgegenstände und die Sportausrüstung während des Wettkampfs liegen beim Teilnehmer, der Veranstalter haftet nicht für Schäden oder Verlust. Jeder Teilnehmer versichert, gesundheitlich in der Lage zu sein, den Wettkampf zu bestreiten. Sollte es medizinisch ratsam sein, ist der Teilnehmer mit einer medizinischen Behandlung einverstanden. Jegliche ärztliche Inanspruchnahme - auch im Rahmen regenerativer Infusionstherapie - ist kostenpflichtig und wird entweder über die Krankenkasse oder privat liquidiert.

Der Veranstalter und seine Erfüllungsgehilfen haften nicht für erlittene Verletzungen oder im Todesfall, auch nicht gegenüber Dritten, die in Folge der Veranstaltungsteilnahme entstehen. Wir weisen

ausdrücklich darauf hin, dass die Teilnahme risikobehaftet ist.

Aus einem wichtigen Grund kann der Veranstalter Änderungen an der Ausschreibung vernehmen, die Veranstaltung wegen höherer Gewalt oder aufgrund behördlicher Auflagen absagen. In Fall der Absage wird das Startgeld nach Abzug von 20 € erstattet.

Die Strecke ist für den öffentlichen Straßenverkehr freigegeben. Die Straßenverkehrsordnung ist während des Triathlons für alle Teilnehmer verbindlich, bei auftretendem Fahrzeugverkehr muss der Sicherheit der übrigen Verkehrsteilnehmer Vorrang gegenüber dem Wettkampfziel eingeräumt werden. Die Teilnehmer haben den Weisungen der Polizei und der Streckenposten unbedingt Folge zu leisten, dies gilt auch für Begleitpersonen.

DATENERHEBUNG und -SPEICHERUNG

Die bei der Anmeldung der Teilnehmer angegebenen personenbezogenen Daten werden maschinell gespeichert und zur Absicherung der Durchführung und Abwicklung der Wettbewerbe verarbeitet. Mit der Anmeldung willigt der Teilnehmer in die Speicherung der Daten zu diesem Zweck ein. Dieses gilt auch für die Weitergabe der Daten an weitere Dienstleister, welche im Auftrag des Veranstalters Dienstleistungen für die Veranstaltung erbringen.

Die im Zusammenhang mit der Teilnahme an der Veranstaltung gemachten Fotos, Filmaufnahmen und Interviews des Teilnehmers in Rundfunk, Fernsehen Printmedien, Büchern, fotomechanische Vervielfältigungen können vom Veranstalter ohne Anspruch auf Vergütung verbreitet und veröffentlicht werden.

Viel Spaß und Erfolg wünschen Euch

